

Les experts-comptables mobilisés pour la croissance

ÉTUDE NATIONALE - BILAN 2018



ORDRE DES
EXPERTS-COMPTABLES 

Le baromètre de l'activité
économique des TPE-PME

www.imagepme.fr



Digitalisation, nouveaux modèles, systèmes complexes...
Notre profession est en prise directe avec le changement.

Conscients des nouveaux challenges et guidés par notre
déontologie, nous allons plus loin encore dans le conseil,
pour emmener chacun plus loin dans ses projets.

Organisation, ressources-humaines, systèmes d'information...

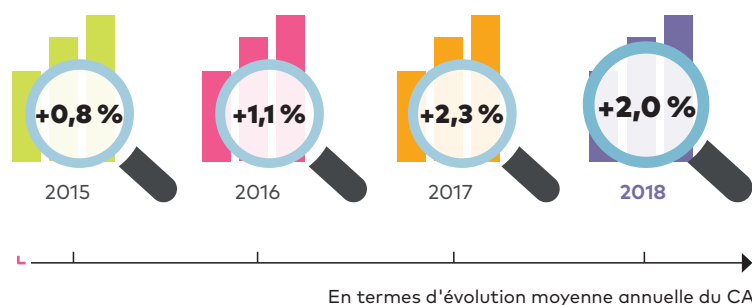
Quel que soit le domaine, nous accompagnons tous ceux
qui entreprennent dans leur stratégie et prise de décision,
pour qu'ils puissent pleinement se consacrer à leur métier.

**Les experts-comptables :
des professionnels mobilisés pour la croissance.**

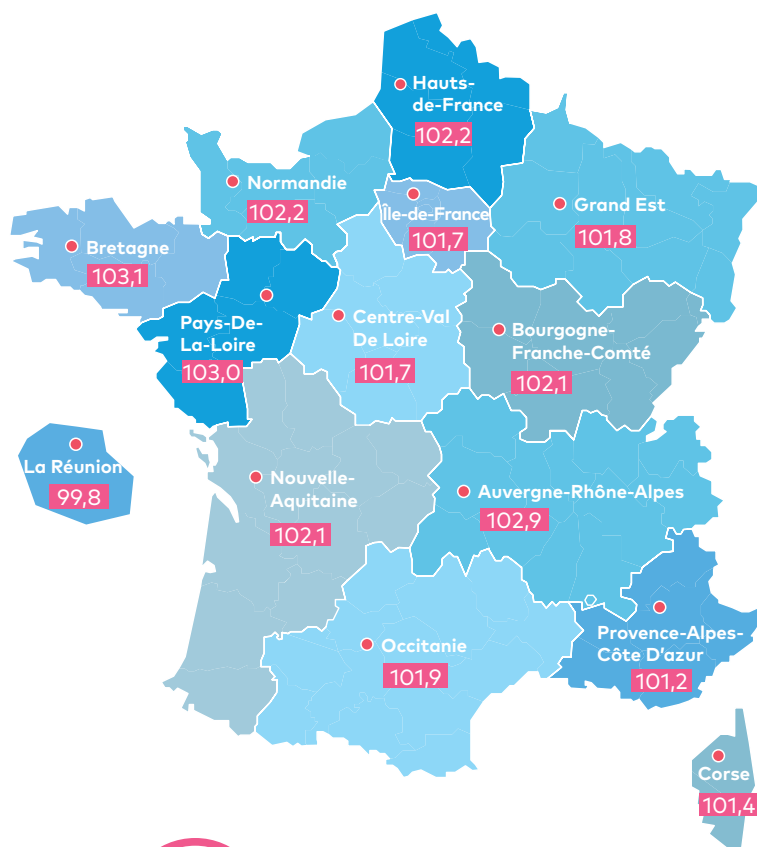


L'ÉVOLUTION MOYENNE DU CHIFFRE D'AFFAIRES DES TPE-PME FRANÇAISES EN 2018

Les TPE-PME françaises ont connu une belle année 2018, avec une augmentation moyenne de 2 % de leur chiffre d'affaires. La croissance ralentit toutefois de 0,3 point comparativement à l'année précédente. Elle reste, en revanche, au-dessus des résultats des années 2015 (+0,8 %) et 2016 (+1,1 %). Les résultats du mois de décembre montrent un net ralentissement de la croissance pour les TPE-PME (+0,5 %), notamment dû à une baisse de la consommation des ménages en biens (-1,5 % selon l'Insee). L'impact des mouvements sociaux se retrouve moins sur les résultats de janvier 2019, avec une reprise de la dynamique haussière de l'activité des petites et moyennes entreprises (+1,7 %). Il existe néanmoins des disparités selon les secteurs et territoires (par exemple, les TPE-PME parisiennes ont plus souffert notamment dans les secteurs du commerce, de l'hébergement restauration ou du transport). Il conviendra de suivre les résultats du premier trimestre 2019 pour avoir une vue plus complète sur leurs effets.



LA CARTE DE FRANCE (en indice de CA)



+3,1%

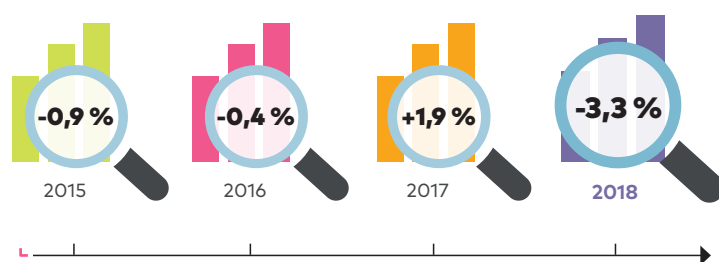
Plus forte hausse de l'activité pour la Bretagne

L'ANALYSE TERRITORIALE DE L'ÉVOLUTION D'ACTIVITÉ EN 2018

- > Sur l'ensemble de l'année 2018, toutes les régions, hormis La Réunion (-0,2 %), voient leur chiffre d'affaires progresser.
- > Trois régions, qui faisaient déjà partie du "Top 4" l'an passé, enregistrent des hausses proches des 3 % : la Bretagne (+3,1 %) se hisse en tête de classement, suivie par les Pays-de-la-Loire (+3 %) et Auvergne-Rhône-Alpes (+2,9 %).
- > La Normandie (+2,2 %), les Hauts-de-France (+2,2 %), la Nouvelle-Aquitaine (+2,1 %) et la Bourgogne-Franche-Comté (+2,1 %) affichent des augmentations légèrement supérieures à la moyenne nationale.
- > Les autres régions enregistrent une augmentation comprise entre 1 et 2 % : +1,9 % pour l'Occitanie, +1,8 % pour Grand Est, +1,7 % pour Centre-Val de Loire et l'Île-de-France, +1,4 % pour la Corse et +1,2 % pour Provence-Alpes-Côte d'Azur.

L'ÉVOLUTION MOYENNE DE L'INVESTISSEMENT DES TPE-PME FRANÇAISES EN 2018

L'investissement annuel moyen des TPE-PME françaises chute nettement en 2018 (-3,3 %), après le bon résultat de 2017 (+1,9 %). L'indice s'affiche en recul lors des cinq derniers trimestres et révèle ainsi une situation qui s'installe dans le temps. L'Insee indique de son côté une hausse globale des montants investis pour l'ensemble des entreprises. L'analyse par taille révèle (cf. page 8) que les petites et moyennes structures souffrent, contrairement à celles de plus grande taille.

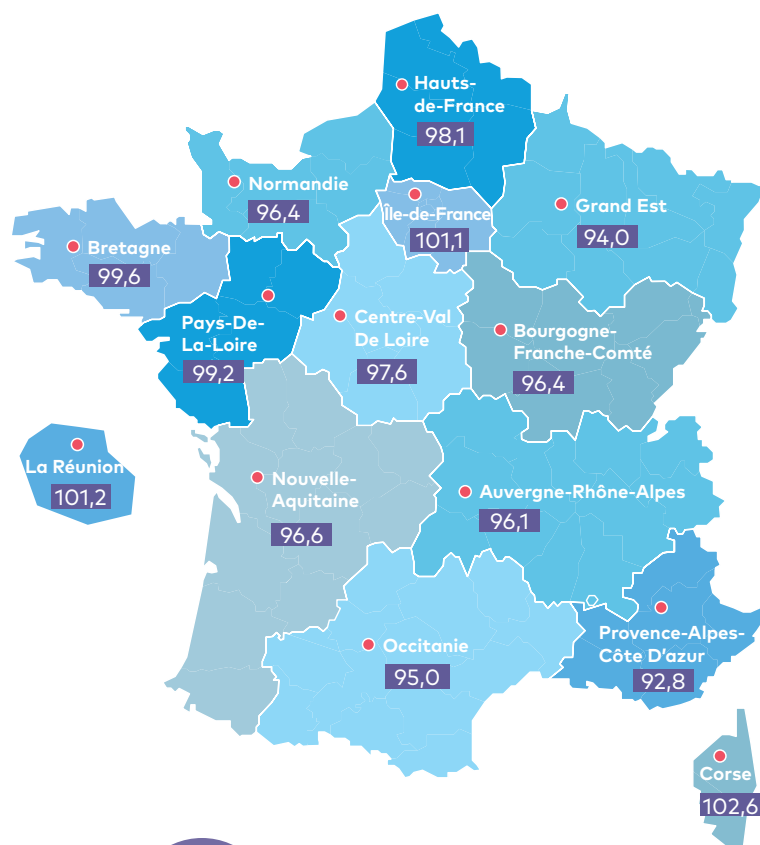


En termes d'évolution moyenne annuelle de l'investissement

L'ANALYSE TERRITORIALE DE L'ÉVOLUTION DE L'INVESTISSEMENT EN 2018

- > Sur l'ensemble de l'année 2018, seules 3 régions administratives voient l'effort d'investissement de leurs TPE-PME progresser. Les difficultés concernent donc la majorité du territoire.
- > La Corse (+2,6 %) reste en haut du classement, même si les variations sont en dents de scie d'un trimestre à l'autre. De plus, la taille de l'échantillon d'entreprises invite à la prudence en termes d'interprétation de l'ampleur des évolutions pour ce territoire. Les TPE-PME de la Réunion (+1,2 %) réalisent également une belle année en la matière (avec un échantillon d'entreprises qui invite également à la prudence), mais qui est en partie liée à un effet de base favorable (au vu des très mauvais résultats de 2017 auxquels ils sont comparés). Bonne nouvelle également pour l'Île-de-France (+1,1 %), après la baisse de l'an passé.
- > Pour les TPE-PME de Bretagne (-0,4 %), Pays-de-la-Loire (-0,8 %), Hauts-de-France (-1,9 %) et Centre-Val de Loire (-2,4 %), les montants investis ont été réduits mais le résultat reste supérieur à la moyenne nationale.
- > Pour celles des autres régions en revanche, la baisse est plus notable : -3,4 % en Nouvelle-Aquitaine, -3,6 % en Bourgogne-Franche-Comté et Normandie, -3,9 % en Auvergne-Rhône-Alpes, -5 % en Occitanie, -6 % en Grand Est et -7,2 % en Provence-Alpes-Côte d'Azur.

LA CARTE DE FRANCE (en indice d'investissement)



+2,6 %

> Plus forte hausse de l'investissement pour la Corse

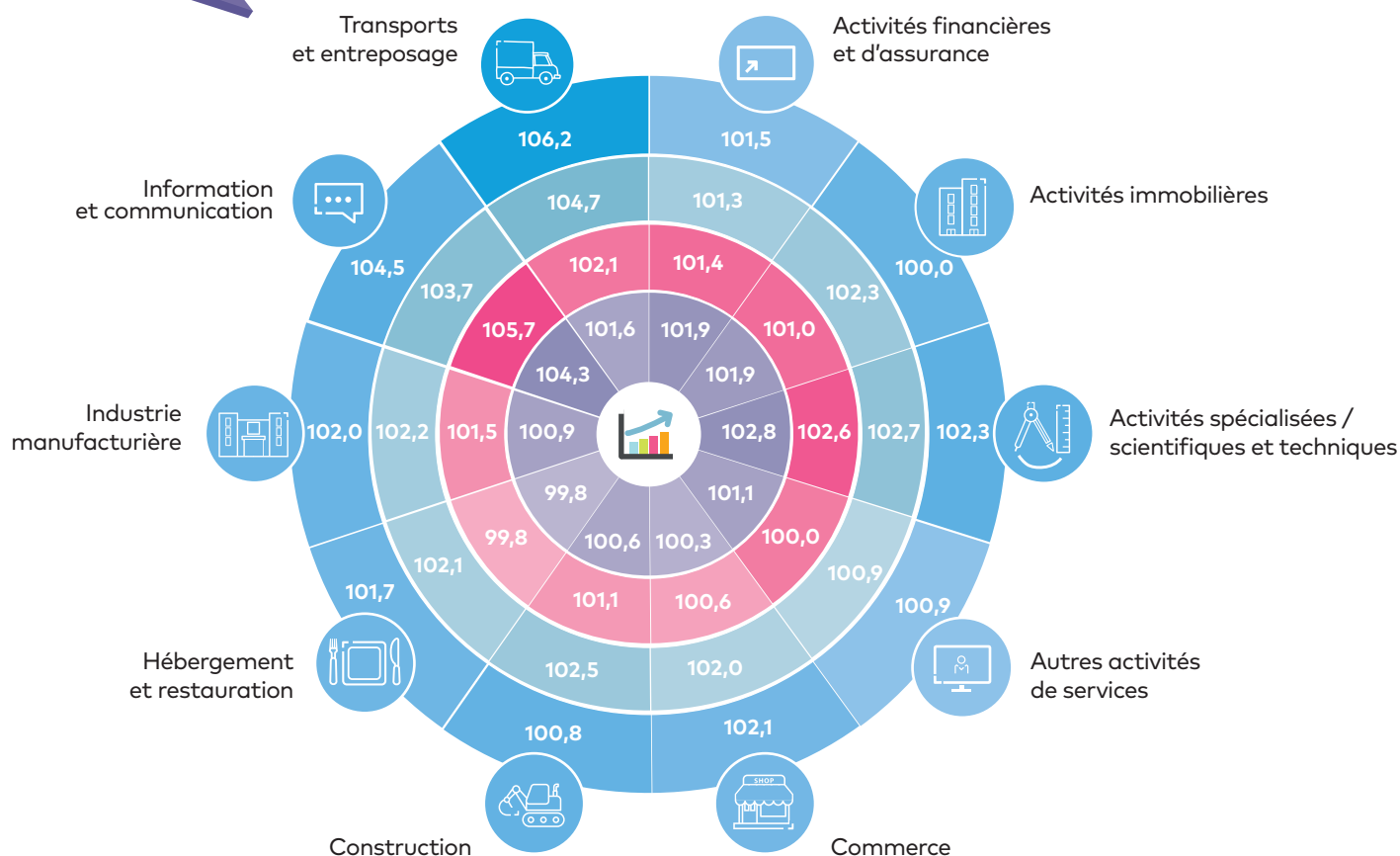
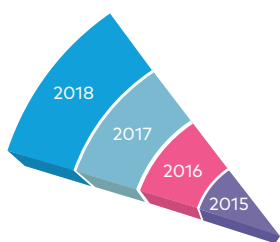
L'ÉVOLUTION MOYENNE DU CHIFFRE D'AFFAIRES PAR SECTEUR EN 2018

+6,2%

de hausse du CA pour les TPE-PME des transports et de l'entreposage en 2018

La croissance de l'activité économique a bénéficié aux TPE-PME françaises de neuf des dix secteurs plus spécifiquement suivis par l'Ordre des experts-comptables en 2018. Seules celles des activités immobilières ont affiché une stabilité de leur chiffre d'affaires.

- > Le trio de tête est similaire à celui de l'an passé. Les structures des secteurs des transports et de l'entreposage (+6,2 %), de l'information et de la communication (+4,5 %) et des activités spécialisées, scientifiques et techniques dans une moindre mesure (+2,3 %), ont de nouveau porté la croissance française. Les entreprises du commerce (+2,1 %) et de l'industrie manufacturière (+2 %) enregistrent des résultats au niveau de la moyenne nationale.
- > Les TPE-PME de l'hébergement restauration (+1,7 %) affichent une hausse légèrement en deçà de celle de l'an passé mais qui reste encourageante après des années 2015 et 2016 difficiles, en lien avec les attentats et la défection de nombre de touristes. Pour les entreprises des activités financières et d'assurance (+1,5 %) et des autres activités de services (+0,9 %) et des autres activités de services (+0,9 %), le résultat est proche de celui de l'année précédente.
- > Les entreprises de la construction perdent en revanche 1,7 point de croissance par rapport à l'année précédente, avec une hausse de 0,7 % de leur chiffre d'affaires sur l'année 2018.



L'ÉVOLUTION MOYENNE DE L'INVESTISSEMENT PAR SECTEUR EN 2018

+3,9%

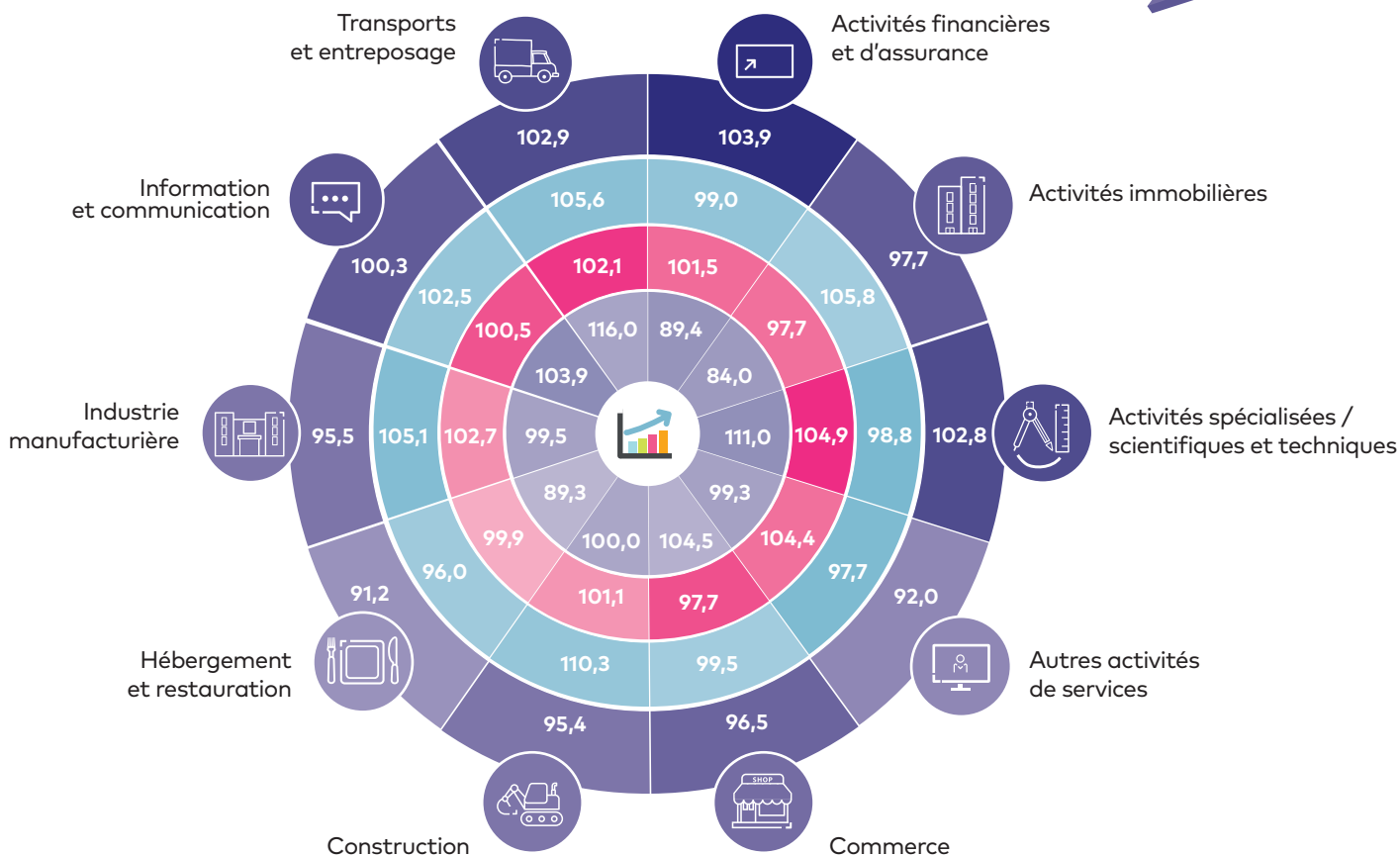
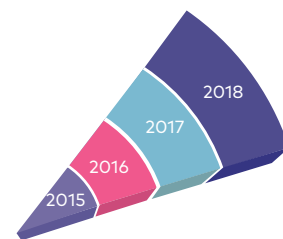
de hausse
de l'investissement
pour les TPE-PME
des activités financières
et d'assurance

-8,8%

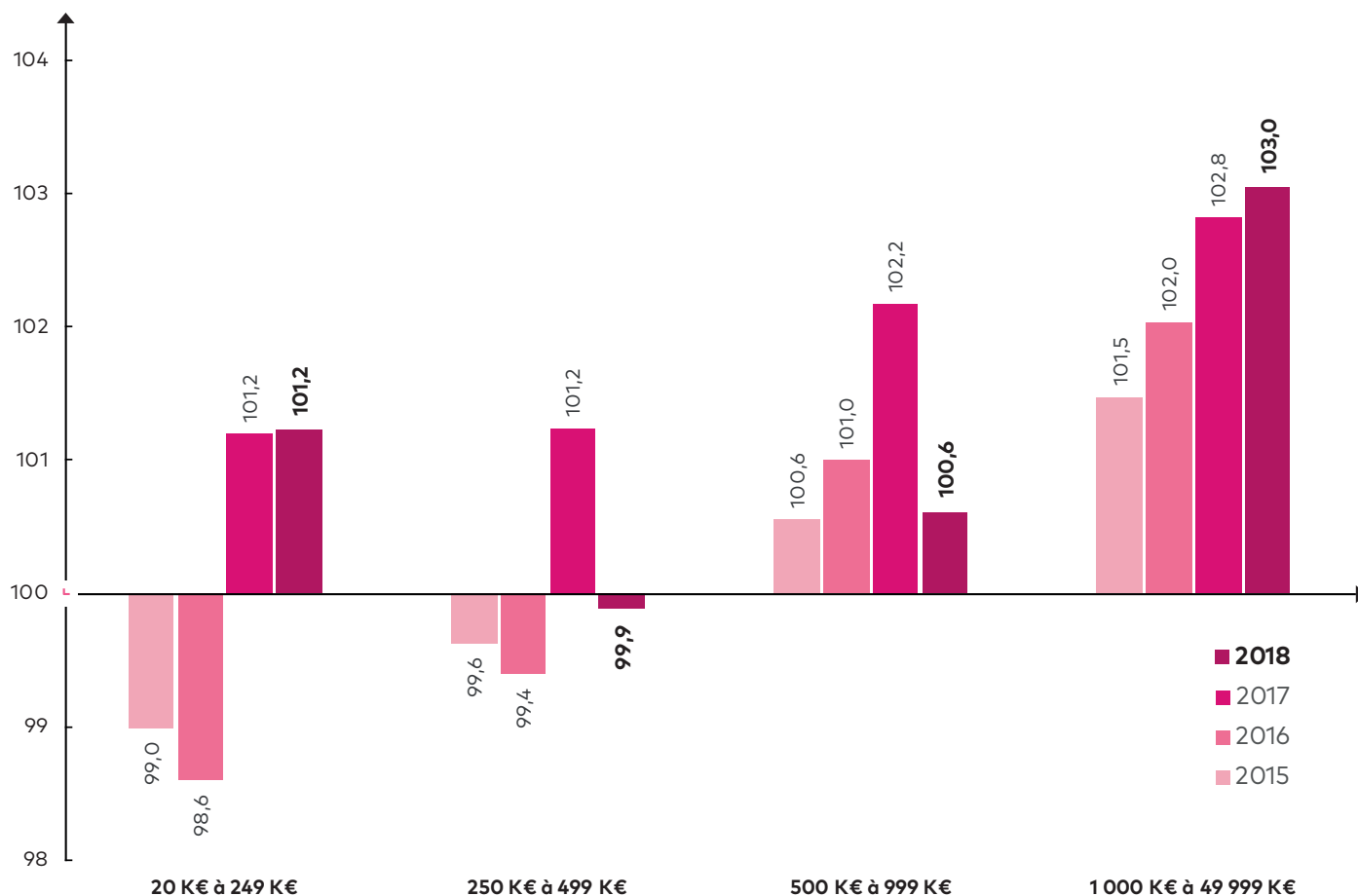
de baisse
de l'investissement
pour les TPE-PME
de l'hébergement
et restauration

La situation en matière d'investissement se révèle tendue pour la majorité des TPE-PME des secteurs plus particulièrement suivis par l'Ordre.

- > Seuls quatre d'entre eux affichent une progression des montants investis, en moyenne sur l'année 2018. Les entreprises des activités financières et d'assurance (+3,9 %) et des activités spécialisées, scientifiques et techniques (+2,8 %) retrouvent des couleurs après avoir diminué leur effort lors de l'année précédente. Celles des secteurs des transports et de l'entreposage (+2,9 %) et de l'information et de la communication (+0,3 %) affichent une quatrième année de hausse globale même si celle-ci ralentit comparativement aux précédentes années.
- > Les entreprises des secteurs des activités immobilières (-2,3 %), de l'industrie manufacturière (-4,5 %) et de la construction (-4,6 %) ont affiché une baisse des montants investis qui succède au (très) bon résultat de l'année 2017.
- > Pour les structures des trois autres secteurs, la baisse est plus structurelle avec une seconde année consécutive de recul dans les autres activités de services (-8 %), une troisième année de baisse dans le commerce (-3,5 %) et même une quatrième année de diminution dans l'hébergement restauration (-8,8 %), secteur qui enregistre également la plus forte baisse parmi les dix secteurs plus spécifiquement suivis.



L'ÉVOLUTION MOYENNE DU CHIFFRE D'AFFAIRES PAR TAILLE EN 2018



Les structures de taille intermédiaire ont souffert sur l'année 2018.

- > Les entreprises dont le chiffre d'affaires annuel est compris entre 250 et 499 K€ (-0,1 %) ont vu leur activité repartir à la baisse après le sursaut de l'année 2017 (+1,2 %). Celles réalisant un chiffre d'affaires annuel de 500 à 999 K€ (+0,6 %) affichent une faible croissance, en baisse de 1,6 point par rapport à 2017.
- > Bonne nouvelle en revanche pour les TPE réalisant moins de 250 K€ de chiffre d'affaires annuel qui affichent, comme en 2017, une hausse de 1,2 % de leur activité, après les baisses des années 2015 et 2016.
- > Les plus grandes PME de la base de données Statexpert, réalisant entre 1 et 50 millions de chiffre d'affaires à l'année, portent toujours la croissance nationale, avec une hausse de 3 %. Le rythme de croissance continue de s'accélérer (+1,5 % en 2015, +2 % en 2016 et +2,8 % en 2017).

+1,2%

> pour les entreprises réalisant moins de 250 K€ de CA annuel

-0,1%

> pour les entreprises réalisant entre 250 et 499 K€ de CA annuel

+0,6%

> pour les entreprises réalisant entre 500 et 999 K€ de CA annuel

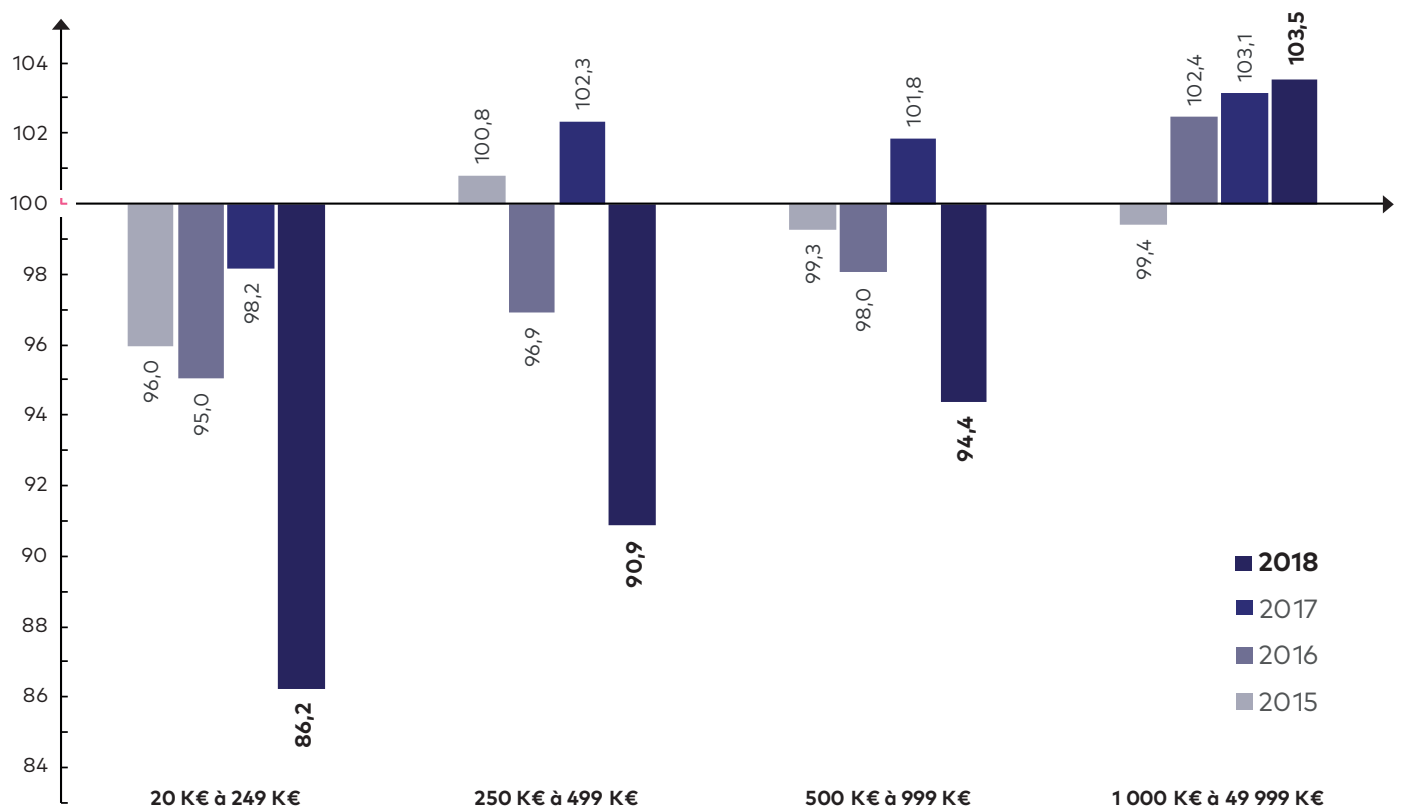
+3,0%

> pour les entreprises réalisant entre 1 et 50 millions d'euros de CA annuel

L'EVOLUTION MOYENNE DE L'INVESTISSEMENT PAR TAILLE EN 2018

Côté investissement, la situation globale de hausse révélée par l'Insee sur l'année 2018 ne se retrouve pas pour toutes les catégories d'entreprises.

- En effet, seules les plus grandes PME de notre échantillon, réalisant entre 1 et 50 millions d'euros de chiffre d'affaires annuel, ont accru leur effort en la matière (+3,5 %). Il s'agit même d'une troisième année consécutive de hausse qui tend, de surcroît, à s'accélérer.
- Pour les autres structures en revanche, plus la taille est petite et plus la baisse est importante, avec le plus bas résultat des quatre dernières années. Les entreprises réalisant moins de 250 K€ de chiffre d'affaires annuel ont affiché une quatrième année de baisse (-13,8 %). Pour les structures de taille intermédiaire, le sursaut de l'année 2017 n'aura pas duré. Les entreprises dont le chiffre d'affaires annuel est compris entre 500 et 999 K€ ont réduit les montants investis de 5,6 %. Celles réalisant un chiffre d'affaires annuel entre 250 et 499 K€ les ont diminués de 9,1 %.



SOURCES & METHODOLOGIE

- Les données proviennent de la base de données Statexpert, construite à partir des télédéclarations sociales et fiscales réalisées par les experts-comptables pour le compte de leurs clients, les TPE-PME. Les données présentées ici sont issues de la compilation des informations provenant des déclarations mensuelles et trimestrielles de TVA.
- Les indices et évolutions annuelles présentées sont les résultats moyens des indices d'activité et d'investissement des quatre trimestres des années 2015, 2016, 2017 et 2018.
- Les indices trimestriels sont basés sur un échantillon moyen de 330 000 entreprises au niveau national.
- Les données sont toujours présentées à périmètre constant d'entreprises, recalculé à chaque période ; les évolutions sont calculées en glissement annuel (une période par rapport à la même période de l'année précédente).
- Les données concernent les TPE-PME réalisant entre 20 K€ et 49 999 K€ de chiffre d'affaires annuel.
- Les secteurs correspondent à la nomenclature d'activités française - NAF rév. 2, 2008 (édition 2015) - Niveau 1, soit 21 secteurs (avec un zoom sur dix d'entre eux dans la partie sectorielle).

Infographie réalisée par :