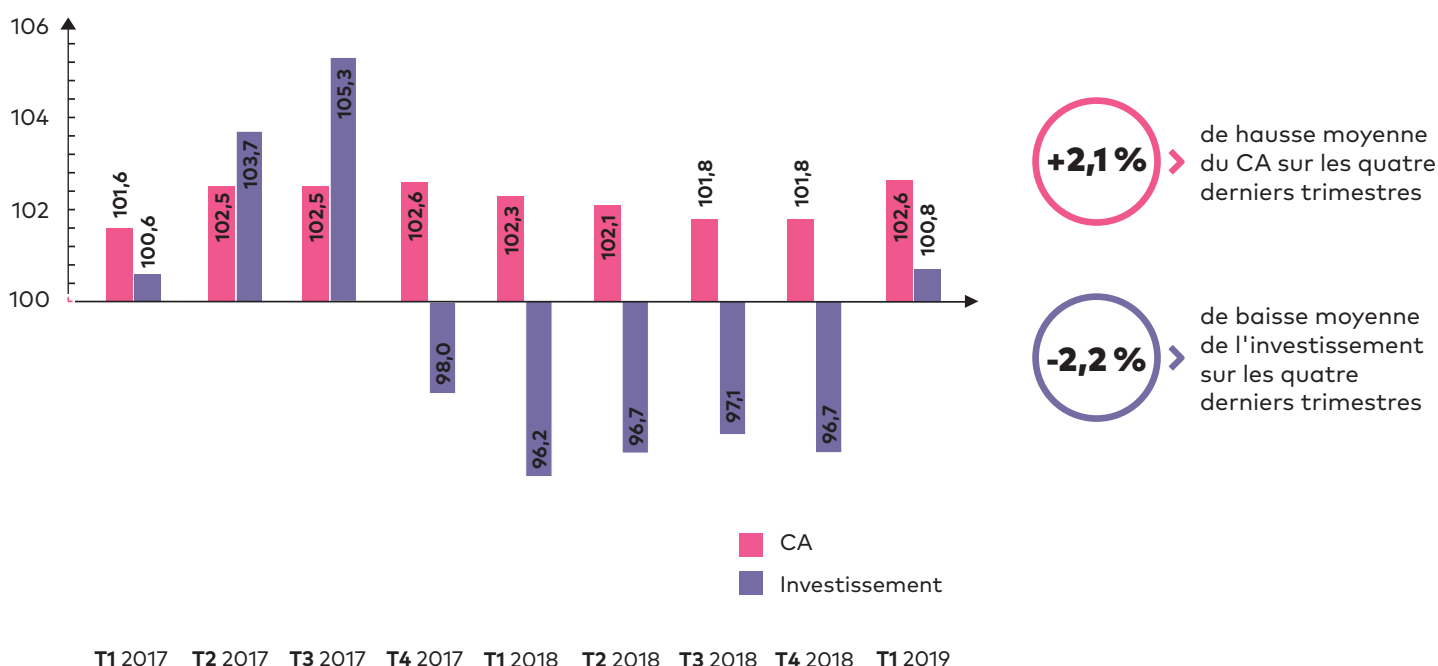


Image PME : 1^{er} trimestre 2019

ÉTUDE NATIONALE

L'ÉVOLUTION DE L'INDICE TRIMESTRIEL D'ACTIVITÉ ET D'INVESTISSEMENT DES TPE-PME

- La croissance du chiffre d'affaires des TPE-PME françaises s'accélère sur le 1^{er} trimestre, après un an de fléchissement. L'activité a en effet progressé, à nombre de jours comparable, de 2,6 % par rapport au 1^{er} trimestre 2018 (indice à 102,6). La performance est d'autant plus remarquable que l'effet de base reste défavorable, l'activité lors du 1^{er} trimestre 2018 ayant été dynamique (+2,3 %). Les TPE-PME françaises affichent ainsi une hausse moyenne de leur chiffre d'affaires de 2,1 % sur les quatre derniers trimestres.



- Après cinq trimestres consécutifs de baisse de l'investissement, les TPE-PME françaises ont augmenté les montants investis de 0,8 %. Elles ont profité d'un effet de base favorable, l'investissement ayant chuté au 1^{er} trimestre 2018 (-3,8 %). L'analyse moyenne sur les quatre derniers trimestres montre malgré ce léger rebond, une baisse de 2,2 % des investissements.

L'ANALYSE TERRITORIALE DE L'ÉVOLUTION D'ACTIVITÉ

+2,6 %

de hausse d'activité pour les TPE-PME françaises

+0,8 %

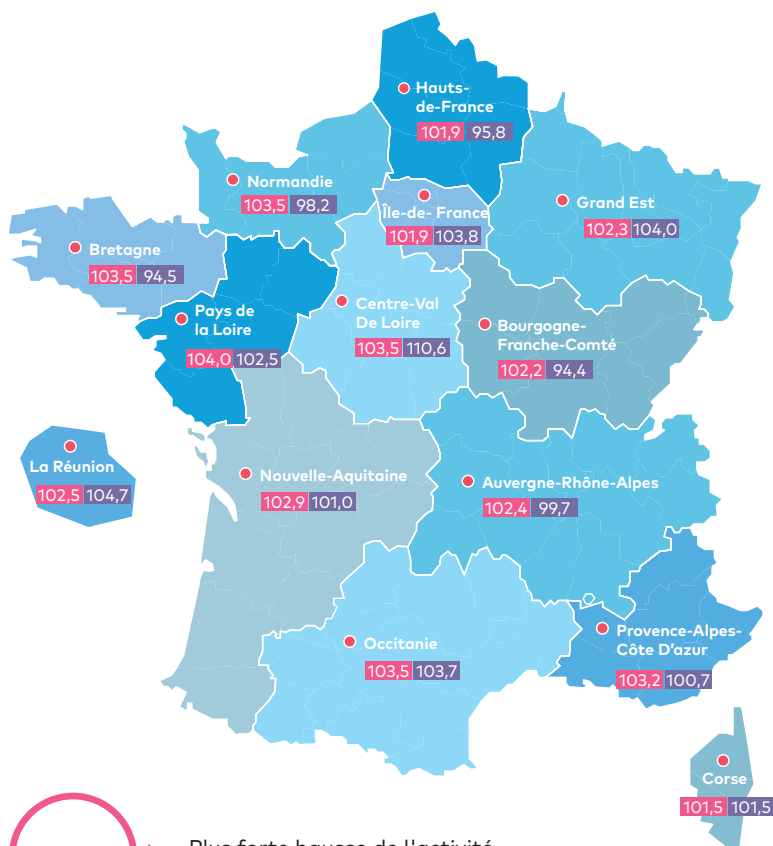
de hausse des montants investis pour les TPE-PME françaises

- > Toutes les régions enregistrent une hausse de leur chiffre d'affaires et les écarts de croissance se resserrent comparativement au dernier trimestre 2018. Pour l'ensemble des régions, à l'exception de l'Auvergne-Rhône-Alpes, de l'Île-de-France et des Hauts-de-France, la croissance s'accélère.
- > Les Pays de la Loire (+4 %) et la Bretagne (+3,5 %), habitués depuis plusieurs trimestres au haut du classement, tirent la croissance française, accompagnée du Centre-Val de Loire (+3,5 %) qui remonte dans le trio de tête. La Normandie (+3,5 %), l'Occitanie (+3,5 %) et la Provence-Alpes-Côte d'Azur (+3,2 %) affichent également des hausses supérieures à 3 %. Avec une augmentation au-dessus de la moyenne, la Nouvelle-Aquitaine (+2,9 %) tire dans une moindre mesure la croissance nationale.
- > Quatre autres régions affichent des augmentations d'activité comprises entre 2 et 3 %. La Réunion (+2,5 %) qui renoue avec la croissance ce trimestre, l'Auvergne-Rhône-Alpes (+2,4 %) qui chute du podium pour la première fois depuis un an et demi, le Grand Est (+2,3 %) et la Bourgogne-Franche-Comté (+2,2 %). L'Île-de-France (+1,9 %) et les Hauts-de-France (+1,9 %), en passant sous la barre des 2 %, sont en queue de peloton, ainsi que la Corse (+1,5 %), malgré une amélioration de 6,1 points de son niveau d'activité.
- > En matière d'investissement, les TPE-PME du Centre-Val de Loire (+10,6 %), qui enregistrent une très belle performance ce trimestre, ainsi que celles d'Île-de-France (+3,8 %) et des Pays de la Loire (+2,5 %) poursuivent leur effort. Six autres régions affichent une hausse de l'investissement. La Réunion (+4,7 %), le Grand Est (+4 %) et l'Occitanie (+3,7 %) connaissent une augmentation élevée des montants investis. Pour la Corse (+1,5 %), la Nouvelle-Aquitaine (+1 %) et la Provence-Alpes-Côte d'Azur (+0,7 %), la hausse est plus modérée.
- > La frilosité est toujours de mise dans les autres régions. Néanmoins, comparativement au trimestre précédent, la contraction de l'investissement se révèle moins prononcée en Auvergne-Rhône-Alpes (-0,3 %), en Normandie (-1,8 %), dans les Hauts-de-France (-4,2 %) et en Bourgogne-Franche-Comté (-5,6 %). Seule la Bretagne (-5,5 %) enregistre une baisse plus prononcée des montants investis.

LE TABLEAU DES RÉGIONS

RÉGION	Indice de CA	Indice d'investissement
PAYS-DE-LA-LOIRE	104,0	102,5
CENTRE-VAL DE LOIRE	103,5	110,6
BRETAGNE	103,5	94,5
NORMANDIE	103,5	98,2
OCCITANIE	103,5	103,7
PROVENCE-ALPES-CÔTE D'AZUR	103,2	100,7
NOUVELLE-AQUITAINE	102,9	101,0
LA RÉUNION	102,5	104,7
AUVERGNE-RHÔNE-ALPES	102,4	99,7
GRAND EST	102,3	104,0
BOURGOGNE-FRANCHE-COMTÉ	102,2	94,4
ÎLE-DE-FRANCE	101,9	103,8
HAUTS-DE-FRANCE	101,9	95,8
CORSE	101,5	101,5
FRANCE	102,6	100,8

LA CARTE DE FRANCE (en indice de CA et d'investissement)



+4,0 %

> Plus forte hausse de l'activité pour les Pays de la Loire

+10,6 %

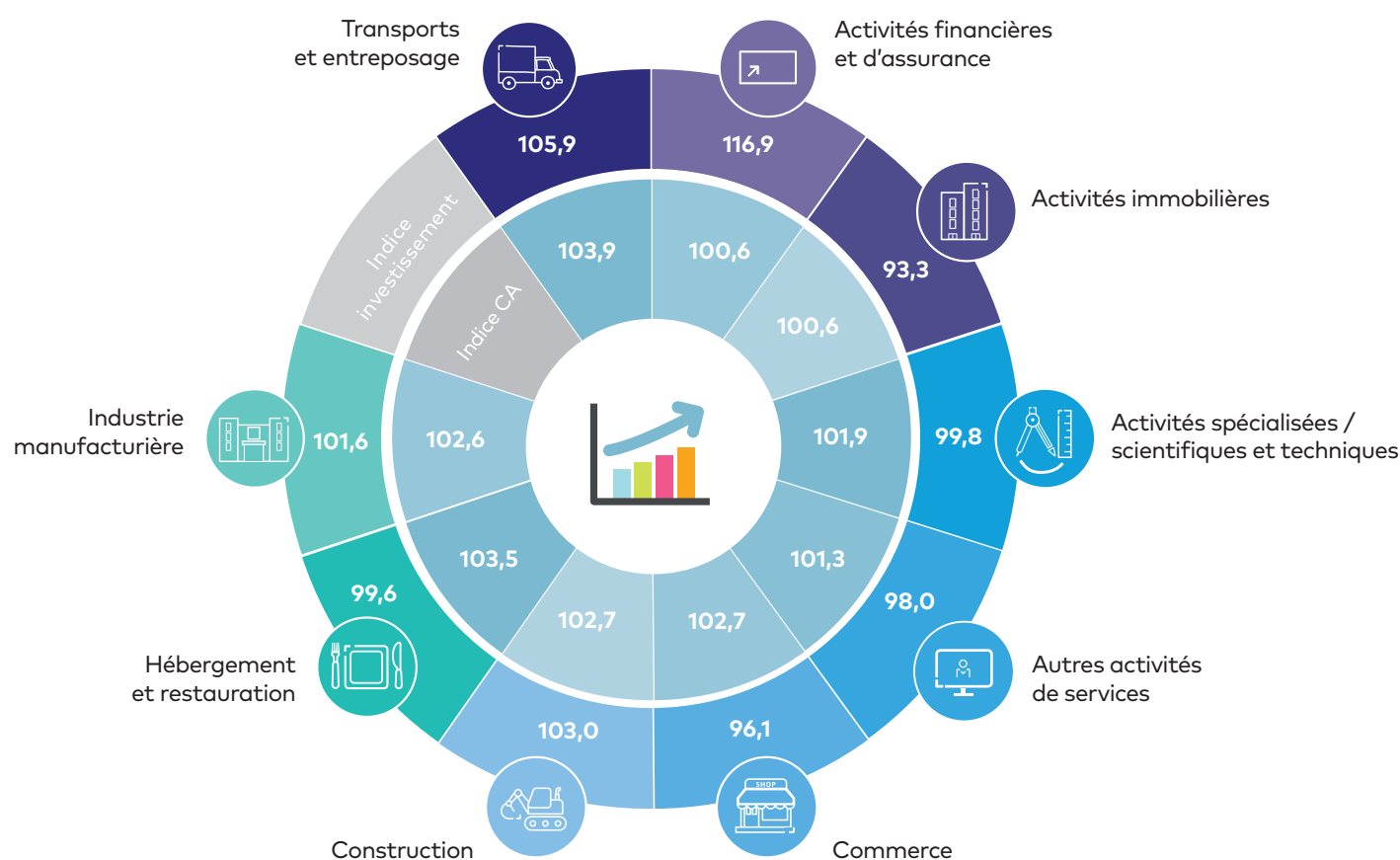
> Plus forte hausse de l'investissement pour le Centre-Val de Loire

L'ÉVOLUTION DE L'INDICE D'ACTIVITÉ ET D'INVESTISSEMENT PAR SECTEUR

+3,9 %

de hausse du CA pour les TPE-PME du secteur des transports et entreposage

- > Les TPE-PME des neuf secteurs plus spécifiquement suivis par l'Ordre des experts-comptables ont enregistré une hausse de leur niveau d'activité. Les structures du secteur des transports et entreposage (+3,9 %) continuent de tirer la croissance, malgré une performance bien en deçà des cinq derniers trimestres. Les entreprises des secteurs de l'hébergement restauration (+3,5 %) et de la construction (+2,7 %) améliorent nettement leur résultat par rapport au trimestre précédent et soutiennent également la croissance avec, dans une moindre mesure, celles du commerce (+2,7 %) et de l'industrie manufacturière (+2,6 %).
- > Les TPE-PME des activités spécialisées, scientifiques et techniques (+1,9 %) et des activités financières et d'assurance (+0,6 %), voient la hausse de leur CA ralentir légèrement. Dans le secteur des autres activités de services (+1,3 %) et celui des activités immobilières (+0,6 %) qui renoue ce trimestre avec la croissance, l'augmentation de l'activité reste modérée.

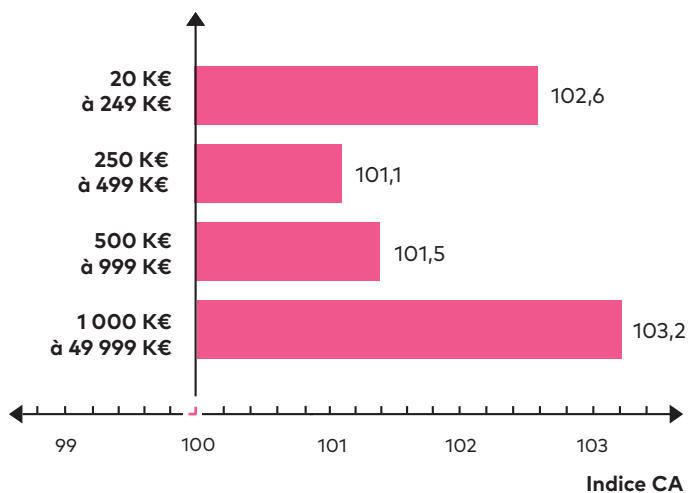


+16,9 %

de hausse en termes d'investissement pour les TPE-PME du secteur des activités financières et d'assurance

- > Quatre des neuf secteurs suivis affichent une hausse des montants investis. Les TPE-PME des activités financières et d'assurance continuent, pour le quatrième trimestre consécutif, d'accroître leur effort (+16,9 %). Il convient toutefois de nuancer cette très belle performance, l'effet de base (lié à la forte chute de l'investissement au 1^{er} trimestre 2018) ayant joué positivement. L'effort des entreprises des transports et de l'entreposage (+5,9 %) perdue également depuis le début d'année 2017. Pour les structures des secteurs de la construction (+3 %) et de l'industrie manufacturière (+1,6 %), l'investissement rebondit après la baisse du précédent trimestre.
- > À l'inverse, les montants investis dans le secteur des activités spécialisées, scientifiques et techniques se contractent pour la première fois depuis un an et demi (-0,2 %), ainsi que dans le secteur des activités immobilières (-6,7 %). Dans l'hébergement restauration (-0,4 %), les autres activités de services (-2 %) et le commerce (-3,9 %), la baisse se poursuit, bien que moins fortement qu'au dernier trimestre 2018.

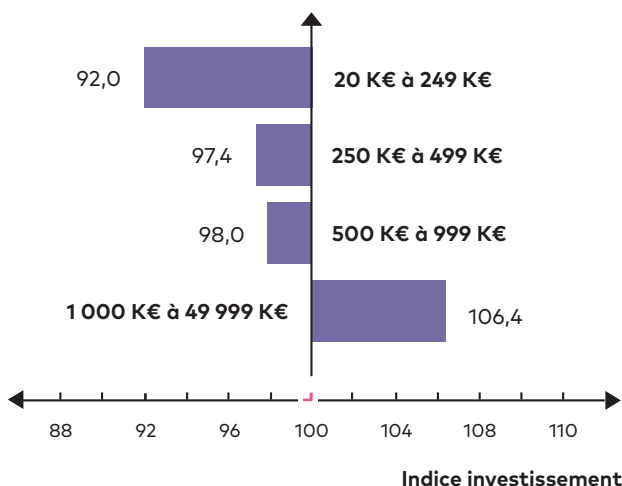
L'ÉVOLUTION DES INDICES PAR TRANCHE DE CA



- > La croissance de l'activité s'accélère pour toutes les catégories de TPE-PME. Les entreprises dont le CA annuel est compris entre 250 et 499 K€ (+1,1 %) retrouvent le chemin de la croissance, après trois trimestres consécutifs de baisse de l'activité. Celles réalisant entre 500 et 999 K€ de CA annuel (+1,5 %) retrouvent également des couleurs, après deux trimestres proches de la stagnation. Pour les plus petites structures, réalisant moins de 250 K€ de CA (+2,6 %), la hausse de l'activité se situe au niveau de la moyenne nationale. Les plus grandes PME, réalisant plus d'un million d'euros de CA (+3,2 %), continuent depuis le début de l'année 2017 de soutenir la croissance française.

102,6

> Indice de CA national
toutes tailles confondues



- > En matière d'investissement, seules les plus grandes structures de l'échantillon accroissent leur effort en la matière (+6,4 %). Il s'agit même de leur meilleure performance depuis deux ans. Pour les structures de plus petite taille, les montants investis continuent de baisser, mais à un rythme moins soutenu comparativement au trimestre précédent : -8 % pour les TPE réalisant moins de 250 K€ de CA annuel ; -2,6 % pour les entreprises dont l'activité annuelle se situe entre 250 et 499 K€ et -2 % pour celles réalisant entre 500 et 999 K€.

100,8

> Indice d'investissement national
toutes tailles confondues

SOURCES & METHODOLOGIE

- Les données proviennent de la base de données Statexpert, construite à partir des télédéclarations sociales et fiscales réalisées par les experts-comptables pour le compte de leurs clients, les TPE-PME. Les données présentées ici sont issues de la compilation des informations provenant des déclarations mensuelles et trimestrielles de TVA.
- Les données trimestrielles sont basées sur un échantillon d'environ 340 000 entreprises chaque trimestre au niveau national.
- Les données sont toujours présentées à périmètre constant d'entreprises, recalculé à chaque période ; les évolutions sont

calculées en glissement annuel (une période par rapport à la même période de l'année précédente).

- Les données concernent les TPE-PME réalisant entre 20 K€ et 49 999 K€ de chiffre d'affaires annuel.
- L'indice trimestriel d'activité est corrigé du nombre de jours ouvrés. Le premier trimestre 2019 compte un jour ouvré de moins que le premier trimestre 2018.
- Les secteurs correspondent à la nomenclature d'activités française - NAF rév. 2, 2008 (édition 2015) - Niveau 1, soit 21 secteurs (avec un zoom sur neuf d'entre eux dans la partie sectorielle).

Infographie réalisée par :

**ORDRE DES
EXPERTS-COMPTABLES**



Pour en savoir plus,

rendez-vous sur l'onglet régional du site www.imagepme.fr

